

2024-2025

DIPLÔME D'ÉTUDES SUPÉRIEURES EN PSYCHOTHÉRAPIE

PROGRAMME DE DEUXIÈME CYCLE



EXPÉRIENCE
PRATIQUE



MEMBRE
AUTORISÉ



FORMATION DE 12 MOIS,
PRINCIPALEMENT À
DISTANCE

UHEARST.CA

Le diplôme d'études supérieures en psychothérapie (DÉSP) est un programme universitaire de **deuxième cycle** conçu à partir du profil des compétences de l'Ordre des psychothérapeutes autorisés de l'Ontario (OPAO).

Il est axé sur l'approche expérientielle-humaniste et sur une vision globale de l'être humain qui tient compte de sa réalité bio-psycho-sociale.

Aperçu du programme



Programme universitaire de deuxième cycle à temps plein



39 crédits sont à compléter à l'intérieur d'une période de 12 mois



10 cours de 3 crédits

(36 heures chacun, pour un total de 360 heures)



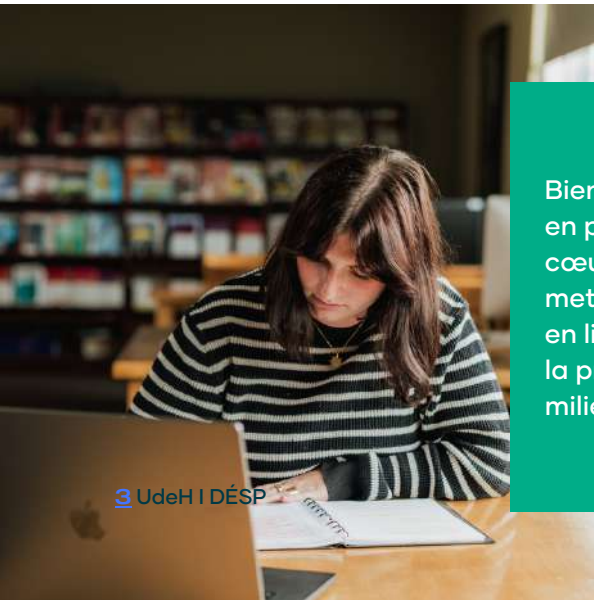
Deux stages en milieu de travail*

- premier stage de 3 crédits (112 heures)
- deuxième stage de 6 crédits (224 heures)

*Veuillez noter que des changements entourant les modalités des stages pourraient survenir.

Pourquoi le DÉSP ?

Toute personne qui détient un baccalauréat spécialisé en psychologie et qui répond aux critères peut compléter le DÉSP et par la suite travailler en cabinet privé, dans le système scolaire ou encore en clinique médicale. Ainsi, le DÉSP de l'Université de Hearst rend possible l'adhésion à l'Ordre des psychothérapeutes autorisés de l'Ontario, et ouvre la porte vers de nombreux emplois dans le domaine. Les possibilités sont nombreuses !



Bien que les théories fondamentales en psychothérapie constituent le cœur de la formation, le programme met au premier plan les thèmes plus en lien avec le quotidien complexe de la pratique de la psychothérapie en milieu excentré ou « en région ».

Au cours de sa formation, l'étudiante ou l'étudiant :

- ✓ Développe ses compétences pour l'intervention psychothérapeutique
- ✓ Intègre les cadres théoriques et de pratiques, entre autres par le biais de la supervision
- ✓ Est sensibilisé à la nécessité de tenir compte des réalités sociales, multiculturelles, institutionnelles et politiques lors de ses interventions
- ✓ Réfléchi sur les défis professionnels de la pratique en milieu excentré et dans la langue de la minorité

Les cours en bloc, une façon innovante d'étudier!

La formule de cours en bloc est une façon unique et dynamique d'étudier.

L'apprentissage par bloc facilite l'intégration et la consolidation des connaissances à acquérir dans une ambiance stimulante qui favorise la compréhension et la rétention des matières.

Un bloc, c'est 3 semaines consacrées à une seule matière. Les étudiantes et les étudiants ont 3 heures de cours par jour, 4 jours par semaine (normalement du lundi au jeudi), incluant les évaluations. À l'UdeH, il n'y a pas de période intense d'examens, donc, moins de stress.

En Amérique du Nord, seulement une douzaine d'établissements postsecondaires propose les cours en bloc et l'Université de Hearst est la **seule** à le faire en français.

1 bloc
= 3 heures par jour
= 4 jours semaines
= 3 semaines

Calendrier universitaire 2023-24

Voici ce à quoi pourrait ressembler votre parcours chez nous. Chaque couleur représente un bloc d'études de 3 semaines.

N'oubliez pas que l'évaluation est comprise dans chaque bloc !

Septembre

D	L	M	M	J	V	S
27	28	29	30	31	1	2
3	4	5	6	7	8	9
10	11	12	13	14	15	16
17	18	19	20	21	22	23
24	25	26	27	28	29	30

Octobre

D	L	M	M	J	V	S
1	2	3	4	5	6	7
8	9	10	11	12	13	14
15	16	17	18	19	20	21
22	23	24	25	26	27	28
29	30	31				

Novembre

D	L	M	M	J	V	S
			1	2	3	4
5	6	7	8	9	10	11
12	13	14	15	16	17	18
19	20	21	22	23	24	25
26	27	28	29	30		

Décembre

D	L	M	M	J	V	S
					1	2
3	4	5	6	7	8	9
10	11	12	13	14	15	16
17	18	19	20	21	22	23
24	25	26	27	28	29	30
						31

 Bloc 1	 Bloc 2	 Bloc 3	 Bloc 4	 Bloc 5
 Semaine de relâche	 Jours fériés - congé			

- cinq cours consécutifs de 3 crédits sont à compléter entre septembre et décembre ;
- quatre cours consécutifs de 3 crédits sont à compléter entre janvier et avril ;
- les stages, d'une durée totale de 336 heures (9 crédits), s'étalent sur la période de janvier à juin inclusivement ;
- le séminaire d'intégration est complété entre mai et août (3 crédits).

Livraison du programme



Les modes d'enseignement ci-dessous sont privilégiés dans l'offre du DÉSP :

- la webconférence ou la bimodalité pour les cours PSYC 5006, 5007, 5116, 5017, 5256, 5257, 5816, 5907 ;
- 1 semaine à distance et 2 semaines en présentiel pour les cours PSYC 5216, 5217.



Avantages de faire partie de l'Ordre des psychothérapeutes autorisés de l'Ontario (OPAO)



Il faut dorénavant être membre d'un ordre autorisé tel que l'OPAO pour pratiquer le métier de psychothérapeute en Ontario. Ainsi, le DÉSP a été reconnu en juillet 2021 par l'OPAO comme programme menant à la profession de psychothérapeute.



Pour de plus amples renseignements et pour soumettre une demande :

uhearst.ca/desp 

Conditions d'admission



Être titulaire d'un grade de premier cycle en psychologie (4 ans) ou dans un domaine apparenté qui offre une solide formation en psychologie d'une université reconnue. À cette exigence s'ajoute celle d'avoir suivi un corpus de cours autour des thèmes suivants : psychologie du développement, psychopathologie et psychologie clinique et counselling ;

- Avoir obtenu une moyenne pondérée cumulative de 6 (70 %) au baccalauréat ;
- Fournir une attestation de vérification des antécédents judiciaires, notamment de l'aptitude à travailler auprès de personnes vulnérables ;
 - Les candidates et les candidats retenus pour une entrevue devront fournir une attestation de vérification des antécédents judiciaires, notamment de l'aptitude à travailler auprès de personnes vulnérables.

Conditions d'admission



- Démontrer une maîtrise du français et une connaissance fonctionnelle de l'anglais ;
 - Avoir obtenu un diplôme universitaire de baccalauréat en français est une preuve de la maîtrise du français, alors qu'avoir obtenu un diplôme universitaire de baccalauréat en anglais est une preuve de la maîtrise de l'anglais.
- Pour la démonstration de compétences dans l'autre langue, un test de compétence linguistique sera envoyé aux candidates et aux candidats après avoir fait l'évaluation de dossier, mais au préalable à l'entrevue ;
- Être disposé à réaliser sa formation sur place, à l'université, mais aussi en région, principalement pour les stages ;
- Rencontrer en entrevue le comité de sélection ;
- Fournir une lettre de référence d'un professeur ou d'un superviseur ;
- Compléter un questionnaire autobiographique.



Liste de cours



Au total, 72 heures sont consacrées au perfectionnement des compétences relativement à l'utilisation sûre et efficace de soi dans la relation psychothérapeutique à l'intérieur des cours PSYC 5007, PSYC 5216, PSYC 5217, PSYC 5816, PSYC 5906 et PSYC 5915, ce qui représente un pourcentage de 10 % du temps consacré à cet apprentissage sur l'ensemble de la formation.

PSYC 5006	Théories fondamentales du fonctionnement psychologique
PSYC 5007	Théories du counselling et de la psychothérapie
PSYC 5017	Éthique professionnelle de la pratique en psychothérapie
PSYC 5116	Psychothérapie et diversité culturelle
PSYC 5126	Practicum I : application des principes fondamentaux de la psychothérapie
PSYC 5127	Practicum II : application des principes fondamentaux de la psychothérapie
PSYC 5256	Relations et communications professionnelles
PSYC 5257	Psychothérapie et psychopathologies
PSYC 5816	Séminaire d'intégration : de la théorie à la pratique psychothérapeutique
PSYC 5906	Stage I
PSYC 5907	Questions spéciales en psychothérapie
PSYC 5915	Stage II



Description
des cours



PSYC 5006

Théories fondamentales du fonctionnement psychologique

(3 crédits, 36 heures)

Ce cours propose l'étude approfondie du développement psychologique de l'être humain sur les plans social, affectif, cognitif, moral et sexuel tel que conçu par les grandes perspectives en psychologie et plus spécifiquement par l'approche expérientielle-humaniste. La notion de changement est également abordée selon les grandes perspectives psychologiques en général, mais plus particulièrement à partir de l'approche expérientielle-humaniste. Le concept des expériences d'enfance défavorables (ACE) est aussi abordé.

PSYC 5007

Théories du counselling et de la psychothérapie

(3 crédits, 36 heures)

Ce cours aborde les aspects théoriques et appliqués des psychothérapies qui prévalent dans la pratique clinique contemporaine. On y revoit les grandes perspectives psychologiques sur

lesquelles repose la psychothérapie avec un accent particulier porté sur l'approche expérientielle-humaniste. L'étude des principes communs aux différentes perspectives permet de comprendre les forces et les limites de chacune. Les notions d'empathie, d'authenticité et de respect occupent une place de choix dans la formation. L'étudiante ou l'étudiant est amené à réfléchir sur la distinction entre son rôle de thérapeute, celui des clientes et clients ainsi que celui des autres intervenantes et intervenants. L'approche intégrative est explorée, tout en approfondissant la notion du changement chez la cliente ou le client.

PSYC 5017

Éthique professionnelle de la pratique en psychothérapie

(3 crédits, 36 heures)

Dans ce cours sont abordés les principes légaux et éthiques de la pratique de la psychothérapie quant aux règles et lois municipales, provinciales et professionnelles.

Il est proposé à l'étudiante et à l'étudiant un survol de la jurisprudence en psychothérapie, l'étude des droits et responsabilités de chacune et chacun dans la relation thérapeutique, la revue des règles éthiques relatives au professionnalisme et à la pratique commerciale. Les thèmes de la prise de décision éthique, des limites du dévoilement de soi et les règles de la tenue de dossiers sont aussi étudiés.

PSYC 5116

Psychothérapie et diversité culturelle

(3 crédits, 36 heures)

Ce cours invite l'étudiante ou l'étudiant à une prise de conscience de ses valeurs, ses attitudes, sa culture et ses schémas cognitifs et de l'impact que ces derniers peuvent avoir sur la relation thérapeutique.

Une démarche de réflexion est faite sur la charge culturelle en relation d'aide et sur l'importance de tenir compte de la diversité et du dynamisme des sociétés et des cultures, plus particulièrement en ce qui a trait à des sujets tels que la binarité, le genre et le concept de microagression. Ainsi, le cours adopte comme point de référence la réalité autochtone et tient compte, entre autres, du rôle essentiel des guérisseurs traditionnels au sein des communautés autochtones.

PSYC 5216

Practicum I : application des principes fondamentaux de la psychothérapie

(3 crédits, 36 heures)

Ce cours prépare l'étudiante et l'étudiant à la pratique par l'application supervisée de divers concepts tirés des théories étudiées antérieurement et principalement de la perspective expérientielle humaniste.

Elles et ils sont invités à intégrer les concepts fondamentaux de la psychothérapie, à appliquer différentes techniques thérapeutiques et à tester la gestion de toute la démarche en psychothérapie pour en arriver à la formulation d'un plan de traitement adapté. Le cours permet également d'amorcer une réflexion au sujet de l'utilisation sûre et efficace de soi en faisant de l'introspection pour assurer son autosoin psychologique et physique. (préalable PSYC 5007)

PSYC 5217

Practicum II : application des principes fondamentaux de la psychothérapie

(3 crédits, 36 heures)

Ce cours vise l'approfondissement des compétences cliniques en psychothérapie, plus spécifiquement à reconnaître l'impact du thérapeute sur la cliente ou le client, à traduire la démarche thérapeutique à cette dernière ou ce dernier et à promouvoir son autonomie.

Les thèmes du transfert et contre-transferts, de l'utilisation sûre et efficace de soi, de la gestion des situations ambiguës et de la fin de la relation thérapeutique sont abordés.

PSYC 5256

Relations et communications professionnelles

(3 crédits, 36 heures)

Ce cours est centré sur l'acquisition de compétences qui favorisent une communication claire et précise dans le cadre des fonctions en psychothérapie. Il est proposé à l'étudiante et à l'étudiant de prendre conscience de son style naturel de communication afin de pouvoir mieux l'adapter à son interlocutrice ou son interlocuteur. Elle ou il est amené à distinguer entre fait et opinion, à reconnaître les messages non verbaux et les conflits tout en les abordant de façon constructive autant avec les clientes et les clients qu'avec les collègues et aussi à discerner les moments où la supervision est nécessaire.

PSYC 5257

Psychothérapie et psychopathologies

(3 crédits, 36 heures)

Ce cours propose d'abord à l'étudiante et à l'étudiant un retour sur la classification du DSM-5 des troubles mentaux ainsi que sur les principales catégories de drogues psychoactives et leurs effets. Il propose une réflexion sur le lien important à faire entre les troubles psychologiques et les stratégies d'intervention psychothérapeutique permettant ainsi l'élaboration d'un plan de traitement qui comprend tous les éléments clés sans négliger la mobilisation des forces de la cliente ou du client et sa résilience naturelle dans le processus de changement. Il favorise aussi le développement de la curiosité scientifique, la pensée et l'analyse critiques permettant ainsi de mieux évaluer le risque et d'élaborer un plan de traitement adapté, flexible et mesurable fondé sur des données probantes.

PSYC 5816

Séminaire d'intégration : de la théorie à la pratique psychothérapeutique

(3 crédits, 36 heures)

Cette activité constitue, pour chaque étudiante et étudiant, une démarche dirigée de synthèse et d'intégration portant sur l'ensemble des compétences développées pendant le DÉSP. Par des études de cas, des mises en situation, des lectures dirigées, des témoignages d'individus ayant un parcours professionnel en psychothérapie, des ateliers et des réflexions de groupe, la pensée critique et le développement des compétences sont stimulés et soutenus. Dans le cadre de ce séminaire, l'étudiante et l'étudiant sont invités à pousser leur réflexion sur les perspectives de développement et d'applications futures.

PSYC 5906

Stage I

(3 crédits, 112 heures)

Cette démarche vise à mettre en application toutes les connaissances acquises au cours de la formation du DÉSP. Le stage vise également à développer un premier niveau de compétences et d'autonomie professionnelles dans un milieu de travail en lien avec la pratique de la psychothérapie. L'encadrement est assuré par une ou un responsable de la supervision en milieu de travail, la coordination des stages et la ou le responsable académique.

PSYC 5907

Questions spéciales en psychothérapies

(3 crédits, 36 heures)

Dans ce cours, divers thèmes contemporains en psychologie sont abordés, à savoir : 1. Ce qui est en lien direct avec la relation thérapeutique, c'est-à-dire la supervision, la consultation clinique et les normes professionnelles quant à la rédaction des évaluations psychosociales, des

notes évolutives, des rapports ponctuels et de la correspondance. 2. Le rôle d'agente ou d'agent de changement social que peut jouer la ou le psychothérapeute par le biais de l'éducation et de l'intervention communautaire, de la mobilisation des ressources communautaires ainsi que de l'action sociale et de l'implication politique en s'appuyant sur les principes et concepts généraux de la psychologie communautaire. 3. Le troisième thème est choisi et développé par le groupe étudiant.

PSYC 5915

Stage II

(6 crédits, 224 heures)

Cette démarche vise à mettre en application toutes les connaissances acquises au cours de la formation du DÉSP. Ce deuxième stage vise à pousser à un niveau plus avancé le développement de compétences et d'autonomie professionnelles dans un milieu de travail en lien avec la pratique de la psychothérapie. L'encadrement est assuré par une ou un responsable de la supervision en milieu de travail, la coordination des stages et la ou le responsable académique.



Processus d'admission

Cliquez sur le formulaire de demande d'admission au :
www.uhearst.ca/processus-dadmission/pour-le-desp/

Numérisez toutes les pièces suivantes :

- Lettre de recommandation d'un professeur ou d'un superviseur* ;
- Curriculum vitae accompagné d'une lettre de présentation ;
- Tous les relevés d'études postsecondaires** ;
- Pièce d'identité valide (non expirée) et délivrée par une autorité fédérale, provinciale ou territoriale, ou par un gouvernement d'État.

Cliquez sur le bouton soumettre à la fin du formulaire pour l'acheminer au Bureau des admissions.

Consultez le site Web www.uhearst.ca/processus-dadmission/pour-le-desp/ pour plus d'information.

*Votre professeur ou superviseur peut envoyer une lettre de recommandation directement à admissions@uhearst.ca

**Les relevés de notes officiels doivent être acheminés au Bureau des admissions. Ceux-ci doivent provenir directement de l'établissement où les études ont été faites. Les personnes qui ont étudié et obtenu un grade de B.A. (4 ans) en psychologie à l'Université de Hearst n'ont pas à fournir de relevé de notes officiel. Celles qui terminent leurs études au semestre d'hiver sont invitées à soumettre une copie non-officielle et à soumettre le relevé de notes officiel une fois complet, c'est-à-dire lorsque toutes les notes finales sont entrées.

Coûts du programme

Les droits de scolarité sont fixés à 650 \$ par unité de 3 crédits pour l'année scolaire 2023-2024.

Ainsi, le coût total du programme de DÉSP de 39 crédits se chiffre à 8 450 \$.

À ce montant s'ajoutent certains frais accessoires obligatoires à chacun des programmes d'études.

EXEMPLE D'UN BUDGET ÉTUDIANT 2023/24

Droits de scolarité	8 450 \$
Frais accessoires	377 \$
Manuels de classe et fourniture	1 000 \$
Assurances Greenshield	276 \$
TOTAL DES FRAIS	10 103 \$



Calendrier des étapes à suivre



- | | |
|-----------------------------|--|
| 16 octobre 2023 | Les admissions au programme du DÉSP ouvrent. |
| 1 mars 2024 | Les admissions au programme du DÉSP ferment.* |
| 4 au 8 mars 2024 | Le comité des admissions examine les dossiers de candidatures et invite les personnes retenues à l'entrevue. |
| 11 au 15 mars 2024 | Les entrevues avec les personnes retenues ont lieu. |
| À partir du 25 mars 2025 | Les offres d'admission sont faites, tenant compte des priorités d'admission. |
| 29 avril 2024 | Décisions relatives aux offres sont reçues par les candidates et candidats. |
| Au plus tard le 10 mai 2024 | Dépôt non-remboursable de 1 000 \$. |

*Les demandes d'admission peuvent être reçues après cette date, mais l'Université ne peut garantir que toutes les candidatures tardives seront traitées à temps pour permettre l'inscription à la session demandée. Il pourrait, cependant, être possible de retarder votre admission d'une année si votre dossier n'a pas encore été évalué.

Parlez à nos étudiantes et étudiants!

Nos ambassadrices et ambassadeurs sont en ligne pour répondre à vos questions! Visitez notre site Web et discutez de la vie étudiante à l'UdeH.



Hearst

60, 9^e Rue
Hearst ON
P0L 1N0

Kapuskasing

7, rue Aurora
Kapuskasing ON
P5N 1J6

Timmins

395, boul. Thériault
Timmins ON
P4N 0A8

Suivez-nous!

Pour ne rien manquer et pour tout savoir au sujet de l'Université de Hearst, abonnez-vous à nos réseaux sociaux.



www.facebook.com/uhearst



@UdeHearst



@uhearst



@UHearst

1 800 887-1781
uhearst.ca

 Université
de Hearst

 CONSORTIUM NATIONAL
DE FORMATION EN SANTÉ